

Myštica - Kosatín (16 km)



Nacházíme se na hrázi největšího rybníka na Blatensku - Labutě - 108 ha. U autobusové zastávky je výklenková kaplička Panny Marie Lurdské. Hospoda U Labutě je výchozí diskem dnešní cesty. Vydáme se po modré a červené značce směrem od rybníka. Po 12 minutách chůze se k nám přidává zleva druhá asfaltka z Myštic. Kdo chce vidět "hmyzí hotel", nechť si touto cestou odskočí 130 m. Pokračujeme údolím Kostřateckého potoka k bývalému mlýnu - dnes penzionu - Kostřata. Zde nás opouští červená značka. Za prvním stavením u silnice v Lučkovcích odbočuje doleva cesta k Cihlářskému rybníku (2). Severovýchodní břeh rybníka tvoří strmá stráž porostlá listnatým lesem. Tento pohled si nenecháme ujít, zejména za slunečného podzimu.

Na lučkovické návsi je před kaplí sv. Václava pomník padlým v 1. světové válce. Zde opustíme modrou značku a dáme se severovýchodně. Po 250 m odbočíme ostře v protisměru doleva. Cesta se stočí k severu, vejde do lesa a přivede nás na rozcestí (3). Dáme se doprava, budeme obcházet Zelenou horu (514 m n.m.) po severním svahu. Vrchol i svah jsou posety žulovými balvany. Půl hodiny od rozcestí (3) jsme na silnici u křížku a zajímavého kamenného stavení Hájkovna. Silnicí ujdeme doleva jen 100 m, odbočíme doprava a po 8 minutách opět doleva. Po 6 minutách chůze kolem Malého Kosatína přijde křižovatka lesních cest. Zde nás čeká zajímavost dnešního výletu: vpravo uvidíme 60 m vzdáleně různé seskupené kameny nastojato. Je to důkazem, že musely být vztyčeny lidskou rukou (4). Jedná se o pozdně halštatské mohyly, z nichž největší měla před zničením průměr 8 m. Od křižovatky vlevo nás kamenná řada přivede



Hmyzí hotel

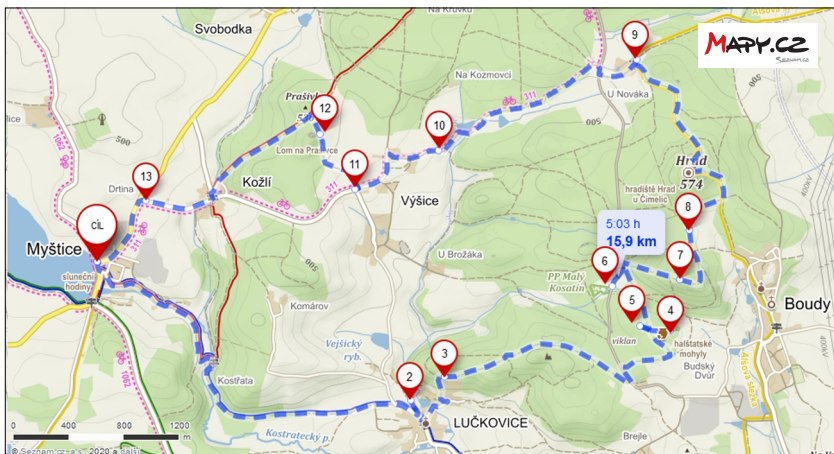
ke Kosatínskému viklanu (5), u něhož byly nalezeny laténské střepy. Dle archeologa Bedřicha Dubského je to důkazem, že kámen byl kultovním místem Keltů, kteří obývali hradiště na nedalekém vrchu Hrad. Od křižovatky pokračujeme 0,5 km na silnici, kde je vlevo studánka (6), z níž vytéká voda do malého rybníčku. Z rybníčku se rozlévá do slatinné louky - pří-



Rybník Labuť, březen 2020



Jihní výhled z Velkého Kosatína (7), listopad 2020



rodní památky Malý Kosatín. Roste zde prstnatec májový, tolie bahenní a 8 druhů ostřice. Od studánky vybíhá několik cest. My si vybereme tu, která stoupá východním směrem, coby "hřebenovka" na Velký Kosatín (7). Z Velkého Kosatína je pěkný výhled jižním směrem.

Okolí obou Kosatínů mne začalo přitahovat od okamžiku, kdy jsem je poprvé zahlédl na mapě. Později jsem se dočetl, že oblast Kosatínů patří mezi magická místa.

Z vrcholu sestoupíme na pohodlnou lesní cestu, kterou se dáme severně. Obejdeme louku s pasoucím se dobytčím do bodu (8), kde odbočíme doprava a přijdeme na žlutou značku. Ta nás přivede k hradišti ze 7. - 5. stol. př.n.l., které se nachází na vrchu Hrad. Toto hradiště bylo obehnané dvěma dosud zřetelnými kamennými valy a my doháníme východním průchodem ve vnitřním valu.

Po žluté pak pokračujeme dále k samotě U Nováka, odkud pocházela spisovatelka Tereza Nováková. Od Nováků opustíme doleva žlutou značku, načež přijdeme na silnici, kde se setkáváme s cyklostezkou 311. Dále pokračujeme cyklostezkou podél lesa. Cestou mineme 2 rybníky. První (vlevo) má zarostlou hráz, zatímco druhý (vpravo) má na konci hráze zajímavý sloup (10).



Kosatínský viklan (5)



Cihlářský rybník (2), listopad 2020

Ve Výšicích na křižovatce (11) odbočíme mezi domky doprava. Jdeme borovicovou alejí a pak podél lesa. V místě, kde cesta vstupuje do lesa se zastavíme a popojdeme asi 40 m doleva. Jsme u velké jámy - bývalého Lomu na Prašivce (12). Vrátime se na cestu, která nás přivede na červenou značku. Ta nás směrem vlevo dovede do Kožlí. Odtud půjdeme cyklostezkou 311 po silnici k penzionu Drtina (13) a hlavní silnici č. 175 do Myštic.